

INGCO

Lithium-Ion Cordless Drill

EN Taladro inalámbrico con batería de Litio



CDLI1222

 **ingcoglobal**
 **INGCO GLOBAL**



Los símbolos en el manual de instrucciones y la etiqueta de la herramienta

	Doble aislamiento para una protección adicional.
	Lea el manual de instrucciones antes de utilizar.
	Conformidad CE.
	Use gafas de seguridad, protección auditiva y máscara antipolvo.
	Los residuos de productos eléctricos no deben desecharse junto con la basura doméstica. Por favor, recicle donde existan instalaciones. Consulte con su municipalidad o minorista para obtener consejos de reciclaje.
	Alerta de seguridad. Por favor, utilice únicamente los accesorios que sean compatibles con el fabricante.
 max50°C	Carga de la batería sólo por debajo de 50°C
	Recicle siempre las baterías
	No destruya la batería con fuego
	No exponga la batería al agua

ADVERTENCIAS GENERALES DE SEGURIDAD

⚠️ ADVERTENCIA Lealas advertencias e instrucciones de seguridad. El omitir estas advertencias e instrucciones puede provocar descargas eléctricas, incendios y/o lesiones graves.

Guarde todas las advertencias e instrucciones para referencia futura. El término "herramienta eléctrica" en las advertencias se refiere a su herramienta eléctrica (cableada) o a su herramienta eléctrica (inalámbrica) accionada por batería.

1) Instrucciones de seguridad en el área de trabajo

- a) **Mantenga el área de trabajo limpia y bien iluminada.** *Las áreas desordenadas y oscuras son propensas a accidentes.*
- b) **No utilice herramientas eléctricas en atmósferas explosivas, así como tampoco en presencia de líquidos, gases o polvo inflamables.** *Las herramientas eléctricas generan chispas, las cuales pueden inflamar el polvo o gases.*
- c) **Mantenga alejados a niños o personas que se encuentren cerca mientras utiliza una herramienta eléctrica.** *Las distracciones podrían causar que pierda el control de la herramienta.*

2) Instrucciones de seguridad para herramientas eléctricas

- a) **El enchufe macho de conexión debe ser conectado solamente a un enchufe hembra de las características técnicas del enchufe macho en materia.**
- b) **Si es necesario reemplazar el cable, esto tiene que hacerlo el fabricante o su agente, a fin de evitar un riesgo de seguridad.**
- c) **Evite el contacto del cuerpo con superficies conectadas a tierra como tuberías, radiadores, estufas y refrigeradores.** *Existe un mayor riesgo de descarga eléctrica si su cuerpo está conectado a tierra.*
- d) **No exponga las herramientas eléctricas a lluvia o condiciones húmedas.** *La entrada de agua a la herramienta aumentará el riesgo de descarga.*
- e) **No realice uso indebido del cable eléctrico. Nunca utilice el cable para llevar, tirar o desenchufar la herramienta.** Mantenga el cable alejado del calor, aceite, bordes afilados o piezas móviles. Los cables dañados o enredados aumentan el riesgo de descarga eléctrica.
- f) **Cuando opere una herramienta eléctrica al aire libre, use un cable de extensión adecuado para uso en exterior.** *El uso de un cable adecuado para uso en exteriores reduce el riesgo de descargas eléctricas.*
- g) **Si es inevitable el uso de la herramienta en un área húmeda, utilice una fuente de alimentación protegida por un dispositivo de corriente**

residual (RCD). *El uso de un dispositivo de corriente residual reduce el riesgo de descargas eléctricas.*

3) Instrucciones de seguridad para el usuario

- a) **Manténgase alerta, observe lo que está haciendo y utilice sentido común cuando utilice una herramienta eléctrica. No utilice una herramienta eléctrica si está cansado o bajo la influencia de alguna droga, alcohol o medicamentos.** *Un momento de distracción durante el uso de las herramientas eléctricas puede ocasionar lesiones graves.*
- b) **Utilice equipo de protección personal. Siempre use protección para los ojos.** *Los equipos de protección personal tales como mascarillas antipolvo, zapatos de seguridad antideslizantes, cascos o protectores auditivos usados para las condiciones apropiadas reducirán las posibles lesiones.*
- c) **Evite el encendido accidental. Asegúrese de que el interruptor esté en la posición de apagado antes de conectarlo al tomacorriente o a la batería.** *Manipular las herramientas eléctricas presionando el interruptor de encendido, o conectar una herramienta a una toma de corriente con el interruptor en posición de encendido puede provocar accidentes.*
- d) **Retire cualquier llave de ajuste antes de encender la herramienta eléctrica.** *Si se deja una llave de ajuste unida a una parte giratoria de la herramienta eléctrica, se pueden producir lesiones graves.*
- e) **No se sobrecargue sobre la herramienta. Mantenga todo el tiempo el apoyo y equilibrio adecuado.** *Esto permite un mejor control de la herramienta eléctrica en situaciones inesperadas.*
- f) **Utilice el vestuario adecuado. No use ropa suelta ni joyas. Mantenga el cabello, la ropa y guantes alejados de las piezas móviles.** *La ropa suelta, las joyas o el cabello pueden quedar atrapados en las piezas móviles.*
- g) **Si se dispone de dispositivos para la extracción o recolección de polvo, asegúrese que estos estén debidamente conectados y que sean utilizados correctamente.** *El uso de ductos de ventilación o de extracción de polvo reduce los riesgos de inhalación de polvillo.*

4) Uso y cuidado de herramientas eléctricas

- a) **No fuerce la herramienta eléctrica. Use la herramienta correcta.** *El uso de la herramienta eléctrica correcta hará que su trabajo sea mejor y más seguro, ya que será utilizada de acuerdo a lo que fue diseñada.*
- b) **No utilice la herramienta eléctrica si el interruptor de encendido/apagado no funciona correctamente.** *Cualquier herramienta eléctrica en la que no se pueda controlar el interruptor es peligrosa y debe ser reparada.*
- c) **Desconecte el enchufe de la toma de corriente o batería antes de hacer cualquier ajuste, cambiar accesorios o guardar la herramienta eléctrica.** *Estas medidas preventivas de seguridad reducen el riesgo de que las herramientas se enciendan accidentalmente.*

- d) **Guarde las herramientas eléctricas fuera del alcance de los niños y no permita que personas que no están familiarizados con la herramienta o con estas instrucciones operen o manipulen esta herramienta. Las herramientas son peligrosas en manos de usuarios inexpertos.**
- e) **Realizar mantenimiento a las herramientas eléctricas. Compruebe desalineaciones o bloqueos de las piezas móviles, rotura de piezas o cualquier otra condición que pueda afectar al funcionamiento de las herramientas eléctricas. En caso de estar dañada, realice la reparación correspondiente antes de volver a usar. Muchos accidentes son causados por herramientas sin el mantenimiento adecuado.**
- f) **Mantenga las herramientas de corte afiladas y limpias. Las herramientas de corte con un correcto mantenimiento de bordes afilados tienen menos probabilidades de atascarse y son más fáciles de controlar.**
- g) **Utilice la herramienta eléctrica, los accesorios, brocas, etc. de acuerdo con las instrucciones, teniendo en cuenta las condiciones de trabajo y el trabajo a realizar. El uso de una herramienta eléctrica en trabajos diferentes a los previstos puede provocar una situación peligrosa.**

5) Uso y cuidado de herramientas inalámbricas

- a) **Recargue sólo con el cargador especificado por el fabricante. Un cargador adecuado para un tipo de batería puede crear un riesgo de incendio cuando se utiliza con otro paquete de baterías.**
- b) **Utilice las herramientas sólo con el pack de baterías diseñadas específicamente para éstas. El uso de cualquier otra batería o cargador podrían crear un riesgo de lesiones o incendio.**
- c) **Cuando la batería no esté en uso, mantener alejada de otros objetos metálicos como clips, monedas, llaves, clavos, tornillos u objetos pequeños metálicos, esto puede hacer conexión entre un terminal y otro. La conexión entre los terminales provocará un cortocircuito, lo que puede generar quemaduras o incendios.**
- d) **Bajo condiciones de trabajo excesivas, podría salir líquido de la batería; evite el contacto con este líquido. Si por accidente entra en contacto con este líquido, enjuague con agua. Si el líquido entra en contacto con los ojos, busque además atención médica. El líquido expulsado de la batería podría causar irritación o quemaduras.**
- e) **No utilice una batería o cargador que esté dañado o modificado. Las baterías dañadas o modificadas pueden presentar un funcionamiento inestable que puede provocar un incendio, explosión o riesgo de lesiones.**
- f) **No exponga la batería o el cargador al fuego o a temperaturas excesivas. La exposición al fuego o a temperaturas superiores a los 130°C puede provocar una explosión.**

g) **Siga las instrucciones de carga y no cargue la batería o herramienta fuera del rango de temperatura indicado en las instrucciones.** *Cargar de manera inapropiada o fuera del rango de temperatura indicado en este manual podrían dañar la batería e incrementar el riesgo de incendio.*

6) Mantenimiento

a) **Realice el mantenimiento de su herramienta eléctrica con un técnico calificado, utilizando sólo herramientas del mismo fabricante.** *Esto asegurará que la seguridad de la herramienta eléctrica se mantenga.*

b) **Nunca realice mantenimiento a baterías o cargadores dañados.** *El mantenimiento de baterías y cargadores debe ser realizado por personal calificado y autorizado por el distribuidor o fabricante.*

Instrucciones de seguridad adicionales

Instrucciones de seguridad del taladro

- **Sujete la herramienta eléctrica por las superficies de agarre aisladas cuando realice una operación en que el accesorio de corte pueda entrar en contacto con cables ocultos.** *Si el accesorio de corte entra en contacto con un cable "bajo tensión" puede hacer que las partes metálicas expuestas de la herramienta eléctrica estén "bajo tensión" y podrían provocar una descarga eléctrica al operador.*

Riesgos residuales

Aún cuando la herramienta eléctrica es utilizada de acuerdo a lo prescrito, no es posible eliminar todos los factores de riesgo residuales. Los siguientes peligros pueden surgir en relación con la fabricación y al diseño de la herramienta:

- a) Anomalías de salud resultantes de la emisión de vibraciones, si la herramienta es utilizada durante un periodo prolongado de tiempo, no se maneja adecuadamente o no se le hace el mantenimiento correspondiente.
- b) Lesiones y daños materiales, debido a accesorios rotos por desgaste o algún golpe repentino.



¡Advertencia! Esta herramienta eléctrica produce un campo electromagnético durante el funcionamiento. Este puede, en algunas circunstancias, interferir con los implantes médicos activos o pasivos. Para reducir el riesgo de lesiones graves o fatales, recomendamos a las personas con implantes médicos que consulten a su médico y al fabricante de implantes antes de utilizar esta herramienta eléctrica.

ESPECIFICACIONES

Número de modelo	CDLI1222
Voltaje taladro	12V
Tiempo de carga	2Hr approx
Velocidades	2
Velocidad en vacío	0-350/0-1350 /min
Graduación nivel potencia	15+1
Potencia máxima	25Nm
Capacidad mandril s/llave	10mm
Carga	FCLI12081 (VDE Plug)
Batería	2

- Debido a nuestro continuo programa de investigación y desarrollo, el presente documento está sujeto a cambios sin previo aviso.
- Las especificaciones y cargadores pueden variar de país en país.

GUARDE ESTAS INSTRUCCIONES:

⚠ ADVERTENCIA: NO permita que la comodidad o familiaridad con la herramienta (obtenida del uso repetido) reemplace el cumplimiento estricto de las reglas de seguridad para esta herramienta. Un MAL USO o el incumplimiento de las normas de seguridad establecidas en este manual de instrucciones puede causar lesiones personales graves.

Símbolos

A continuación se muestran los símbolos utilizados para la herramienta.

V	voltios
—	corriente continua
n _o	velocidad en vacío
... /min r/min	revoluciones o reciprocidad por minuto

Instrucciones importantes de seguridad para la carga de batería

1. Antes de usar la batería, lea todas las instrucciones y las marcas de precaución en (1) el cargador de batería, (2) la batería y (3) el producto que está usando la batería.
2. No abra o desensamble la batería.
3. Si el tiempo de duración de la batería se acorta demasiado, detenga el uso inmediatamente. Esto podría provocar un posible riesgo de sobrecalentamiento, posibles quemaduras e incluso una explosión.
4. Si el líquido de la batería entra en contacto con sus ojos, enjuáguelos con agua limpia y busque atención médica de inmediato. Puede ocasionar la pérdida de la vista.

5. No corte o perforo la batería:
 - (1) No toque los terminales con ningún material conductor.
 - (2) Evite almacenar la batería en algún lugar en dónde haya otros objetos de metal como clavos, monedas, etc.
 - (3) No exponga la batería a lluvia o agua.

Una batería rota o perforada puede causar un gran flujo de corriente, sobrecalentamiento, posibles quemaduras e incluso una avería.

6. No guarde la herramienta ni la batería en lugares donde la temperatura pueda alcanzar o superar los 50 °C (122 °F).
7. No incinere la batería aunque esté muy dañada o completamente desgastada. La batería puede explotar en un incendio.
8. Tenga cuidado de no dejar caer o golpear la batería.
9. No utilice baterías dañadas.
10. Siga las normas locales relativas a la eliminación de la batería

Consejos para mantener la máxima duración de la batería

1. Cargue la batería antes de descargarla completamente. Siempre detenga la operación de la herramienta y cargue la batería cuando note menos potencia en la herramienta.
2. Nunca recargue una batería completamente cargada. La sobrecarga acorta la vida útil de la batería.
3. Cargue la batería con temperatura ambiente a 10°C - 40°C (50°F - 104°F). Deje que una batería caliente se enfríe antes de cargarla.
4. Cargue la batería si no la usa en un periodo de tiempo prolongado (más de seis meses).

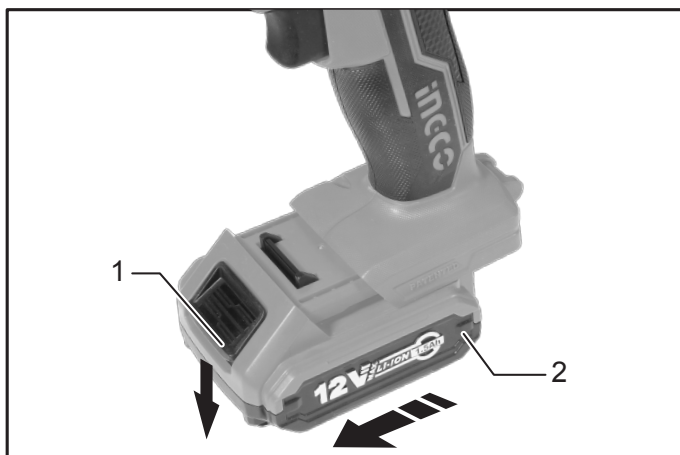
DESCRIPCIÓN DEL FUNCIONAMIENTO

⚠ PRECAUCIÓN: Asegúrese siempre de que la herramienta esté apagada y de que se haya retirado el cartucho de la batería antes de ajustar o comprobar el funcionamiento de la herramienta.

Instalación o extracción de la batería

⚠ PRECAUCIÓN: Apague siempre la herramienta antes de instalar o retirar el cartucho de la batería.

⚠ PRECAUCIÓN: Sujete firmemente la herramienta y el cartucho de la batería cuando instale o vuelva a colocar la batería. Si no sujeta la herramienta y el cartucho con firmeza, puede que se les resbalen de las manos y provocar daños en la herramienta y el cartucho, así como lesiones personales.



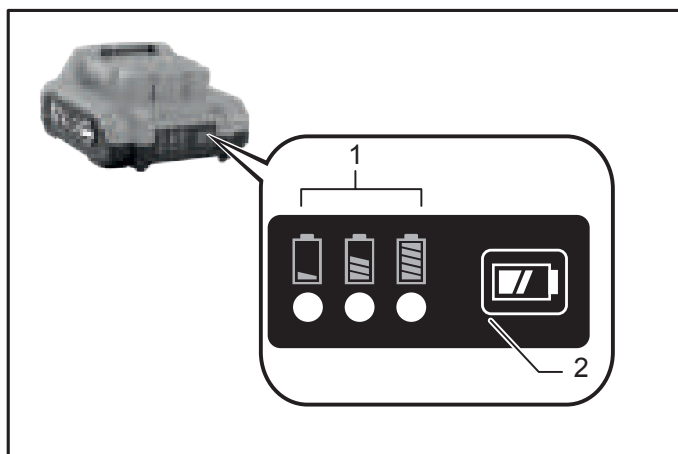
1. Botón 2. Cartucho de batería

Para quitar el cartucho de la batería, deslícelo de la herramienta mientras desliza el botón en la parte frontal del cartucho. Para instalar el cartucho de la batería, alinee la lengüeta del cartucho de la batería con la ranura de la carcasa y colóquela en su lugar. Insértelo hasta el final hasta que se bloquee en su lugar con un pequeño clic. Si puede ver el indicador rojo en la parte superior del botón, no está completamente bloqueado.

⚠ PRECAUCIÓN: Instale siempre el cartucho de la batería hasta que no se pueda ver el indicador rojo. De lo contrario, podría caerse accidentalmente de la herramienta, causándole lesiones a usted o a alguien a su alrededor.

⚠ PRECAUCIÓN: No instale el cartucho de la batería a la fuerza. Si el cartucho no se desliza fácilmente, no se está insertando correctamente.

Indicación de la capacidad restante de la batería



1. Luces indicadoras 2. Botón de verificación

Presione el botón de verificación del cartucho de la batería para indicar la capacidad restante de la batería. Las luces indicadoras se encienden durante unos segundos.

Luces indicadoras		Capacidad Restante
Encendido	Apagado	
■ ■ ■	□	>80%
■ ■ □	□	30% to 80%
■ □ □	□	<30%

NOTA: Dependiendo de las condiciones de uso y de la temperatura ambiente, la indicación puede diferir ligeramente de la capacidad real.

Interruptor de accionamiento



1. Interruptor de activación

PRECAUCIÓN: Antes de insertar el cartucho de la batería en la herramienta, compruebe siempre que el gatillo del interruptor actúe correctamente y vuelva a la posición "OFF" cuando se suelte.

Para encender la herramienta, simplemente apriete el interruptor de activación. La velocidad de la herramienta aumenta al aumentar la presión en el interruptor. Suelte el interruptor para detenerse.

Freno eléctrico

Esta herramienta está equipada con un freno eléctrico. Si la herramienta no se detiene rápidamente después de soltar el gatillo del interruptor, haga revisar la herramienta en un centro de servicio de INGCO.

Encendido de la luz frontal



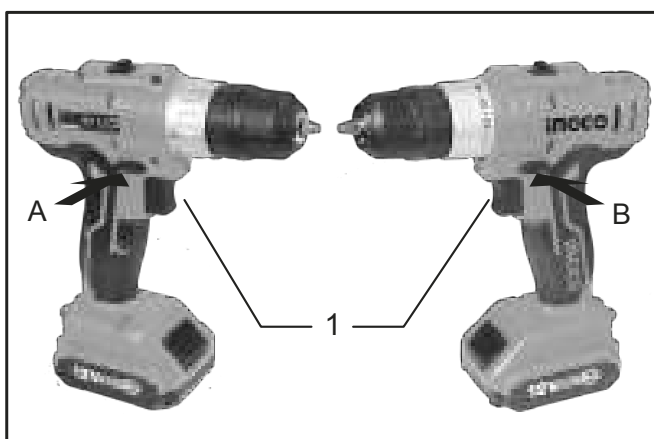
1. Luz frontal

PRECAUCIÓN: No mire a la luz o vea la fuente de luz directamente.

Oprima el interruptor para encender la lámpara. La lámpara se mantiene encendida mientras se aprieta el pulsador. La lámpara se apaga 10-15 segundos después de soltar el pulsador.

NOTA: Utilice un paño seco para limpiar la suciedad de la lente de la lámpara. Tenga cuidado de no rayar la lente de la lámpara, ya que podría bajar la iluminación.

Interruptor de marcha atrás



1. Palanca de cambio de dirección

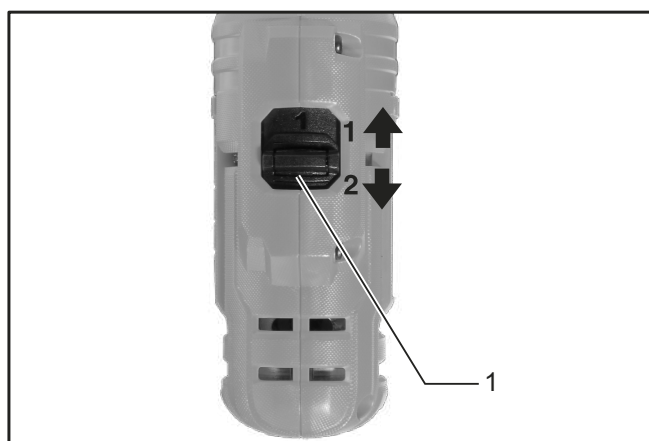
PRECAUCIÓN: Compruebe siempre el sentido de giro antes de la operación.

PRECAUCIÓN: Utilice el interruptor de marcha atrás sólo después de que la herramienta se detenga por completo. Cambiar la dirección de giro antes de que la herramienta se detenga puede dañar la herramienta.

PRECAUCIÓN: Cuando no utilice la herramienta, ponga siempre la palanca de cambio de dirección en la posición neutra.

Esta herramienta dispone de un interruptor de inversión para cambiar el sentido de giro. Pulsar la palanca de cambio de dirección desde el **lado A** para la rotación en el sentido de las agujas del reloj o desde el **lado B** para la rotación en el sentido contrario a las agujas del reloj.

Cambio de velocidad



1. Interruptor de cambio de velocidad

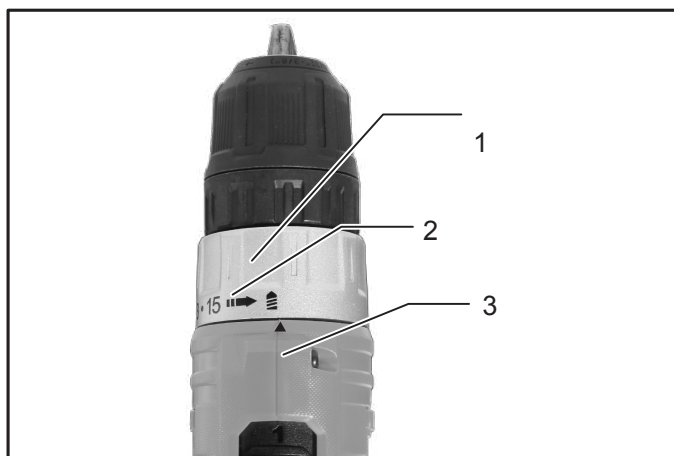
PRECAUCIÓN: Ajuste siempre la palanca de cambio de velocidad completamente a la posición correcta. Si utiliza la herramienta con el interruptor de cambio de velocidad situada entre el lado "1" y el lado "2", la herramienta puede resultar dañada.

PRECAUCIÓN: No utilice el interruptor de cambio de velocidad mientras la herramienta esté en marcha. La herramienta podría dañarse.

Posición de cambio de velocidad	Velocidad	Potencia	Operación aplicable
1	Baja	Alta	Operación de carga pesada
2	Alta	Baja	Operación de carga ligera

Para cambiar la velocidad, primero apague la herramienta. Seleccione el lado "2" para alta velocidad o "1" para baja velocidad pero alta potencia. Si la velocidad de la herramienta desciende de forma abrupta durante la operación con "2", deslice el interruptor hasta el "1" y reinicie la operación.

Ajuste de potencia de fijación



1. Anillo de ajuste 2. Graduación 3. Flecha

La potencia de fijación (torque) puede ajustarse en 16 pasos girando el anillo de ajuste. Alinee las graduaciones con la flecha en el cuerpo de la herramienta. El mínimo de ajuste de fijación (torque) es 1 y el máximo de potencia es en la marca 15.

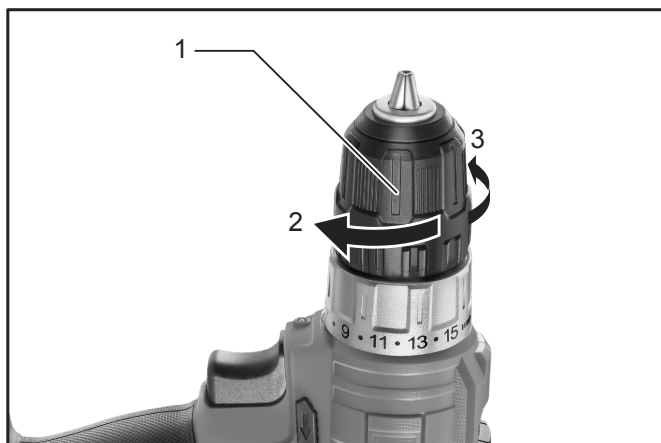
El freno se desliza con diferentes niveles de potencia cuando se ajusta en el número 1 al 15. El freno no funciona en la marca 15.

Antes de comenzar el trabajo, introduzca un tornillo de prueba en su material o una pieza de material duplicado para determinar qué nivel de torque se requiere para una aplicación en particular.

ENSAMBLAJE

PRECAUCIÓN: Asegúrese siempre de que la herramienta esté apagada y de que se haya retirado el cartucho de la batería antes de realizar cualquier trabajo en la herramienta.

Instalación o extracción de la broca/broca de perforación



1. Mandril 2. Cerrar 3. Abrir

Gire el mandril en sentido contrario a las agujas del reloj para abrir las mordazas del mandril. Coloque la broca/broca en el portabrocas hasta el tope.

Del mismo modo, gire el manguito en el sentido de las agujas del reloj para apretar el mandril. Para retirar la broca/broca de perforación, gire el casquillo en sentido contrario a las agujas del reloj.

FUNCIONAMIENTO

PRECAUCIÓN: Inserte siempre el cartucho de la batería hasta que se bloquee en su lugar. Si puede ver la parte roja en la parte superior del botón, no está completamente bloqueada. Insértelo completamente hasta que la parte roja no se pueda ver. De lo contrario, podría caerse accidentalmente de la herramienta, causándole lesiones a usted o a alguien a su alrededor.

Con una mano en la empuñadura y la otra en la parte inferior del cartucho de la batería para controlar la acción de giro.



Operación de atornillado


⚠ PRECAUCIÓN: Coloque el anillo de ajuste en el nivel de potencia adecuado para su trabajo.

⚠ PRECAUCIÓN: Asegúrese de que la broca de destornillador esté insertada en forma recta en la cabeza del tornillo, ya que de lo contrario el tornillo y/o la broca de destornillador podrían resultar dañados.

Coloque la punta de la broca de destornillador en la cabeza del tornillo y aplique presión a la herramienta. Arranque la herramienta lentamente y luego aumente la velocidad gradualmente. Suelte el interruptor en cuanto el embrague entre en funcionamiento.

NOTA: Al atornillar un tornillo para madera, pretaladre un orificio guía de 2/3 del diámetro del tornillo. Facilita la conducción y evita la rotura de la pieza de trabajo.

Operación de taladrado

Primero, gire el anillo de ajuste de modo que el puntero apunte a la marca . A continuación, proceda de la siguiente manera.

Taladrado en madera

Al taladrar en madera, los mejores resultados se obtienen con brocas para madera equipadas con un tornillo guía. El tornillo guía facilita el taladrado al introducir la broca en la pieza de trabajo.

Taladrado en metal

Para evitar que la broca se deslice al iniciar un agujero, haga una hendidura con un punzón central y un martillo en el punto que se va a perforar. Coloque la punta de la broca en la hendidura y comience a taladrar. Las excepciones son el hierro y el latón, que deben perforarse en seco.

⚠ PRECAUCIÓN: Presionar excesivamente el interruptor la herramienta no acelerará el taladrado. De hecho, esta presión excesiva sólo servirá para dañar la punta de la broca, disminuir el rendimiento de la herramienta y acortar la vida útil de la misma.

⚠ PRECAUCIÓN: Sujete la herramienta firmemente y tenga cuidado cuando la broca empiece a atravesar la pieza de trabajo. Se ejerce una fuerza tremenda sobre la herramienta/broca en el momento en que se rompe el agujero.

⚠ PRECAUCIÓN: Una broca atascada puede ser retirada simplemente poniendo el interruptor de cambio de dirección en rotación inversa para retroceder. Sin embargo, la herramienta puede retroceder abruptamente si no la sostiene firmemente.

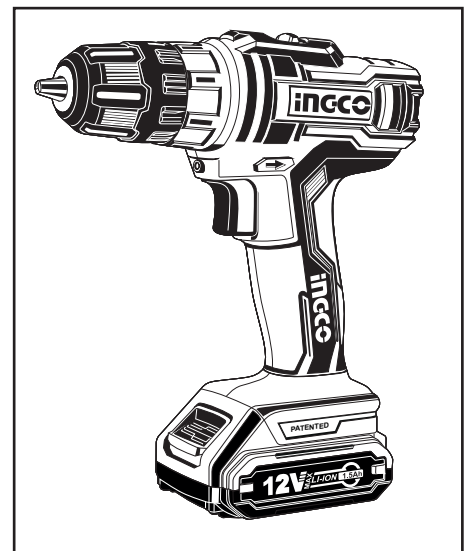
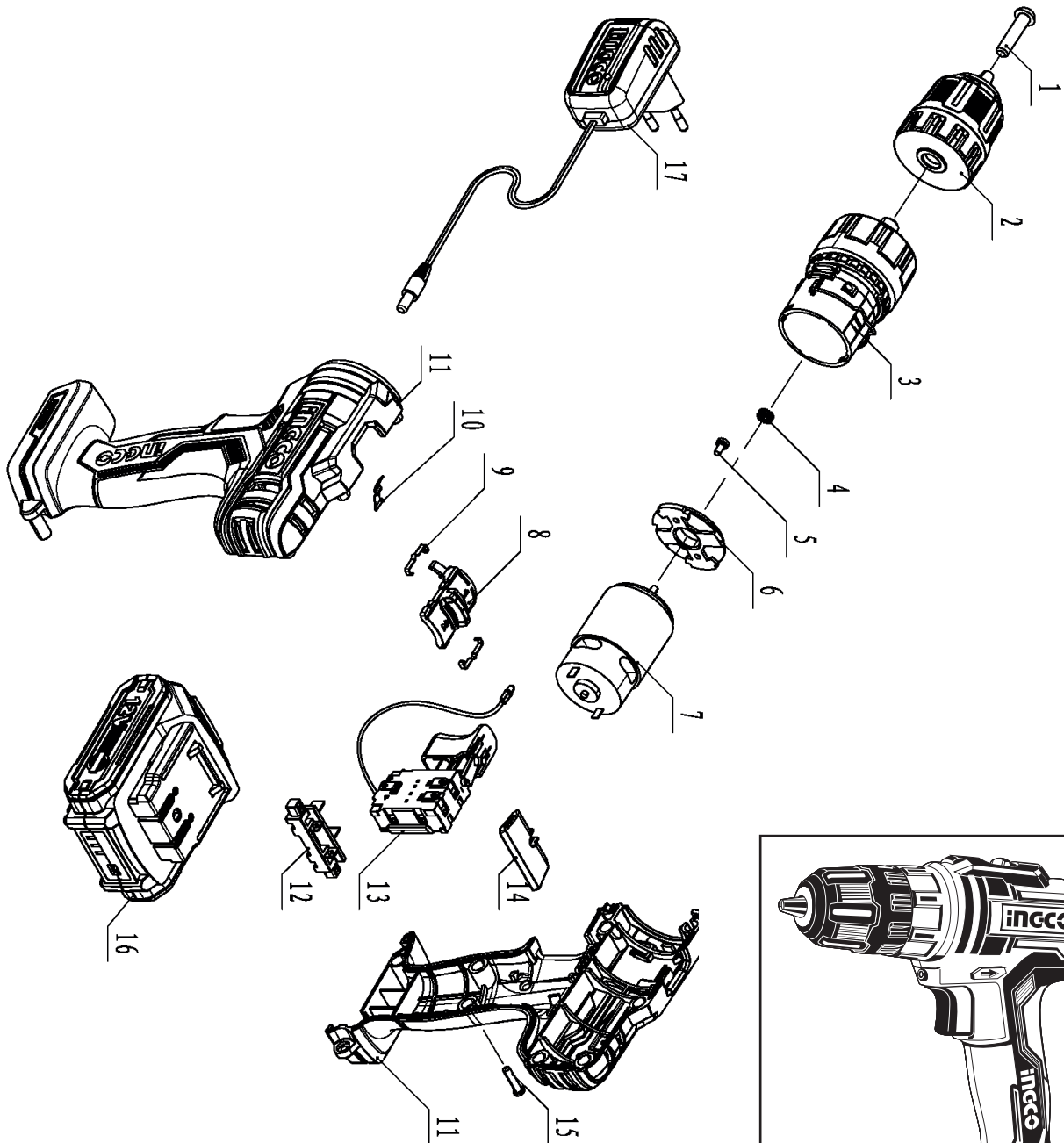
⚠ PRECAUCIÓN: Siempre asegure las piezas pequeñas en un tornillo de banco o un dispositivo de sujeción similar.

⚠ PRECAUCIÓN: Si la herramienta funciona de forma continua hasta que el cartucho de la batería se haya descargado, deje que la herramienta descanse durante 15 minutos antes de proceder con una batería nueva.

INGCO

DESPIECE

Despiece CDLI1222





PIEZAS DE REPUESTO

Lista de Repuestos para CDLI1222

No.	Descripción	Qty	No.	Descripción	Qty
1	Tornillo M5*25 Izquierdo	1	10	Clip resorte	1
2	Mandril 0.8-10mm	1	11	Carcasa izquierda y derecha	1
3	Caja de cambio de torque	1	12	Terminal	1
4	Engranaje del motor	1	13	Interruptor	1
5	Tornillo y arandela M3X6	2	14	Palanca de cambio de dirección F/R	1
6	Placa del motor	1	15	Tornillo de rosca ST3.5*16	9
7	Motor	1	16	Batería	1
8	Interruptor cambio velocidad	1	17	Cargador	1
9	Resorte de Interruptor cambio vel.	2			

INGCO



INGCO TOOLS CO.,LIMITED
Industrial Park,China.
No.45 Songbei Road,Suzhou
www.ingco.com
MADE IN CHINA
0619.V03

ا dcfHXcf. 7 ca YfVJU`Y
-bj YfglcbYg7 fcgi f`@XU"
Ôæ æT æã Á ÁÇææÁæc ÆÖæ|| •Á
Qæi^: Á^|ÁÖæ] [Áí ï | FÉÚ } æÁ
CE^} æ Á@Æ
V^|ÉÉ í î FDÇ í GJ€€
د د د È[• ~ | È

CDLI1222